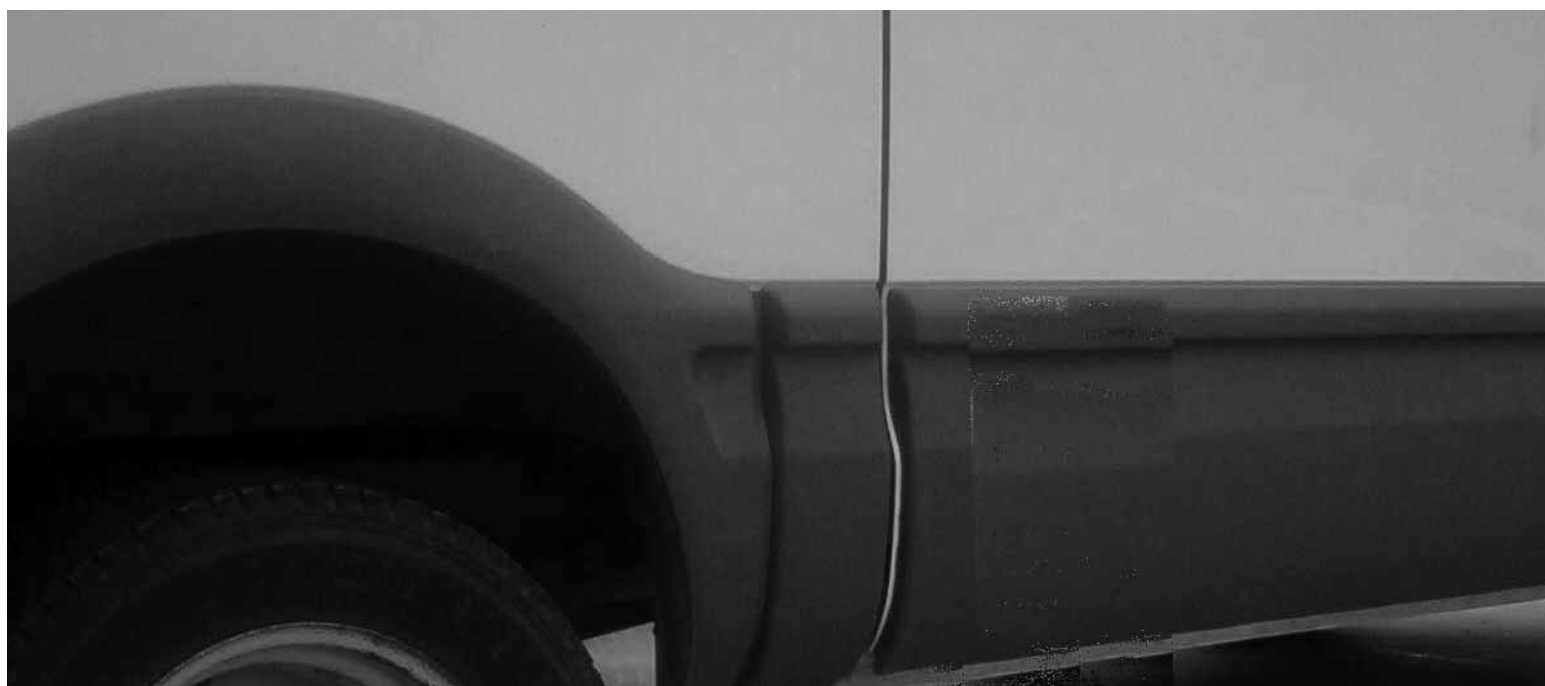


Golv med hög mekanisk belastning

Arbetsanvisning DEITERMANN

maxit
maxit Group



Golv med hög mekanisk belastning

DEITERMANN Sättsystem



DEITERMANN sättssystem för golv med hög mekanisk belastning

Förord

System för sättning av keramik på golv som utsätts för kraftiga mekaniska belastningar så som rullande laster. Denna arbetsbeskrivning omfattar ett antal delmoment som är nödvändiga för systemets uppbyggnad. Ändringar som i enskilt fall kan anses erforderliga ska för att gälla emot materialleverantören vara skriftligen bekräftade.

Förutsättningar

Systemet gäller endast på mineraliska underlag. Lägsta arbetstemperatur + 10°C, gäller material och underlag. Angivna tider gäller vid +20°C och RF 50 % i luft.

Ingående produkter

DEITERMANN Eurolan TG2 Primer
DEITERMANN KM Flex Cementbunden, flexibel fästmassa
DEITERMANN KMH Flex Cementbunden, flytande och flexibel fästmassa
DEITERMANN PF Cementbunden flexibel industrifogmassa
DEITERMANN Plastikol 15 Polyuretanbaserad mjukfog
DEITERMANN Plastikol FDN Silikonbaserad mjukfog

Underlag

Underlaget ska vara dokumenterat lämpligt, avsett för keramiska plattor samt det avsedda nyttjandet, och vara utfört enligt god branschpraxis. Det ska uppfylla de för byggnadsdelen och ändamålet ställda kraven avseende funktion, toleranser, belastning och utförande, se bygghandlingarna och/eller Hus AMA 98.

Betong ska vara brädriven och minst 2 månader gammal med gynnsamma härdbetingelser. Betongplatta på mark ska ha ett kapillärbrytande skikt och vara väl dränerad. Underlaget ska vara rent, torrt, jämnt samt fritt från sprickor och annat som kan inverka negativt på vidhäftningen. Eventuell cementhud ska avlägsnas.

Spackling och avjämning

Ojämheter och sprickor lagas med DEITERMANN KMH Flex upp till en tjocklek av 15 mm. Primning kan utföras med DEITERMANN Eurolan TG2.

	Förbrukning
DEITERMANN Eurolan TG2	0,15 l/m ²
DEITERMANN KMH Flex	1,2 kg/m ² /mm

Plattsättning

Keramiska plattor monteras lämpligast med flytfix DEITERMANN KMH Flex, KMH Flex + Fix. Andra DEITERMANN fästmassor är KM Flex, KM Flex + Fix. Vid användning av dessa fästmassor rekommenderas bakstrykning eller slätstrykning av plattorna.

Drag ut DEITERMANN Fästmassa på underlaget, använd lämplig tandspackel (bestäms av plattans baksida samt underlagets beskaffenhet). Fästmassan ska vara klibbig när plattorna monteras. Kontrollera då och då med fingertopparna att fästmassan kladdar mot fingrarna så att inte fästmassans öpptid överskrids. Applicera alltid minst den mängd fästmassa som krävs för att täcka hela plattans baksida dvs. inga hålrum mellan platta och underlag. En 100-procentigt bruksfyllnad är ett krav vid plattsättning på ytor med hög mekanisk belastning. Lyft upp plattorna emellanåt och kontrollera bruksfyllnaden och att plattans baksida har fullgod vätning.

Observera

Ovanstående fästmassor ska ej användas till plattor känsliga för färggenomslag. Vid risk för ovanstående används DEITERMANN KM Flex vit som är en vit lågalkalisk fästmassa. Material och underlag ska vid applicering och de närmast följande 3 dygnen inte ha lägre temperatur än +10°C.

Fogning

Utföres lämpligast med DEITERMANN PF efter 24 timmar.

DEITERMANN PF	Förbrukning 0,5-1,5 kg/m ²
---------------	--

Avlägsna överflöd av fästmassa till minst halva fogens djup. Säkerställ att tätskiktet ej skadas vid bearbetning. Dra ut fogbruket med en fogspackel, Dra alltid spackeln diagonalt över fogarna. Arbeta växelvis från vänster till höger tills fogarna är väl fyllda. Vänta sedan tills fogen ger lite motstånd vid beröring. Tvätta där- efter med en väl urvriden svamp, använd cirkelrörelser och byt vatten ofta. Därefter när fogen är justerad, övergår du till att återigen arbeta diagonalvis- ett drag med svampen sedan tvättas den och vrids ur, repetera tills plattan är ren. Ett skurblock är effektivt till större ytor, oglaserade eller strukturerade plattor. Används ett skurblock behövs ytterst lite vatten, doppa inte skurblocket i vatten.

Eftervattning ökar fogens styrka. Foga ej där mjukfoga ska appliceras.

Observera

Fogen ska skyddas mot stående fritt vatten under de sju första dyggen. Efter en vecka kan skonsamma rengöringsmetoder användas. Blanda inte förpackningsstorlekar samt förpackningar från olika produktionstillfällen på samma yta. Material och underlag ska vid applicering och de närmast följande 14 dyggen inte ha lägre temperatur än +10°C.

Rörelsefogar

Utförs med DEITERMANN Plastikol 15 på belastad yta. Utförs med DEITERMANN Plastikol FDN i vinklar och hörn.

Förbrukning: 100 ml/lpm, 10 mm fogbredd och djup
Torktid: 2 mm/24 tim

Produkt och varuinformation

Detaljerad information om produkterna/systemen finns i monteringsanvisningar, produktblad och säkerhetsdatablad på vår hemsida.

Följ alltid våra anvisningar, förpackningstexter och produktblad vid användning av produkten. Vid tveksamheter eller övriga frågor är du välkommen att besöka vår hemsida www.maxit.se eller kontakta maxit teknisktjänst på telefon 08-625 60 60.

Villkor

För leverans gäller ABM 92 (vara).

maxit AB

Box 707, Gårdsvägen 18
169 27 Solna
Tel: 08-625 61 00
Fax: 08-625 61 80

www.maxit.se

construction is **maxit**

A maxit Group company