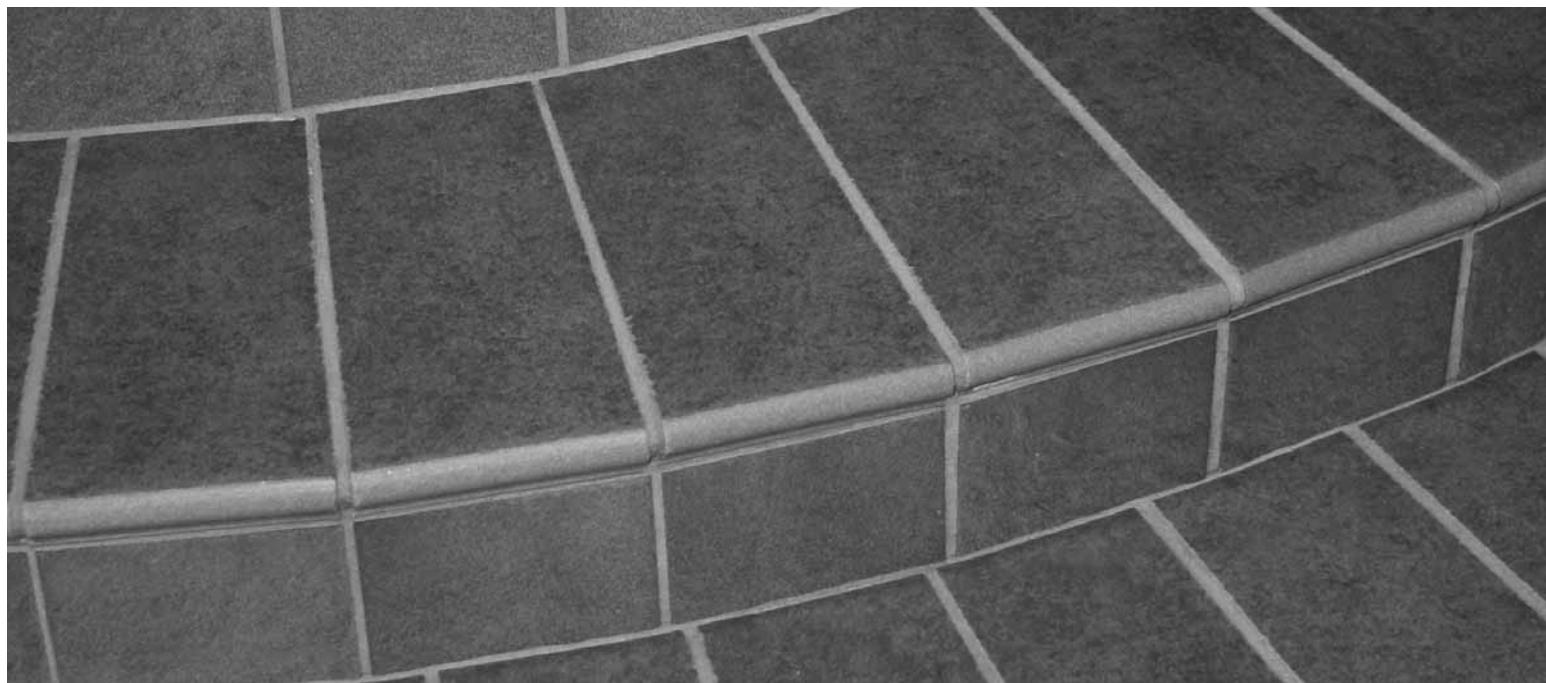


Keramik på keramik

Arbetsanvisning DEITERMANN

maxit
maxit Group



Keramik på keramik

DEITERMANN Sättsystem för torra utrymmen



DEITERMANN Sättsystem för keramik på keramik i torra utrymmen

Förord

System för montering av keramiska plattor på golv och väggar med befintliga beklädnader av kakel och/eller klinker inomhus i torra bostadsutrymmen. Denna arbetsbeskrivning omfattar ett antal delmoment som är nödvändiga för systemets uppbyggnad. Ändringar som i enskilt fall kan anses erforderliga ska för att gälla emot materialleverantören vara skriftligen bekräftade.

Förutsättningar

Systemet gäller för applicering på befintlig keramik med mineralistiskt underlag eller skivmaterial som uppvisar tillräcklig böjstyvhet. Lägsta arbetstemperatur +10°C, gäller material och underlag. Angivna tider gäller vid +20°C och RF 50% i luft.

Ingående produkter

DEITERMANN Adexin FL Rengöringsmedel för keramik
DEITERMANN Eurolan TG5 Primer
DEITERMANN KM Flex Cementbunden, flexibel fästmassa
DEITERMANN Cerinol Flex Cementbunden, flexibel fogmassa
DEITERMANN Plastikol FDN Mjukfog

Underlag

Underlaget ska vara rent, torrt, jämnt samt fritt från sprickor och annat som kan inverka negativt på vidhäftningen. Säkerställ att vidhäftning av befintlig keramik mot underlaget är minst 0,5 Mpa och att plattor som sitter löst avlägsnas. Kvarsittande keramik och fogar tvättas rent med Adexin FL.

Fyllnadsspackling

Eventuell avjämning av underlaget (upp till max 10 mm tjocklek på mindre ytor) eller lagning av sprickor kan utföras med DEITERMANN KM Flex.

DEITERMANN KM Flex	Förbrukning 1,5 kg/m ² /mm
--------------------	------------------------------------------

Plattsättning

Underlaget primas med DEITERMANN Eurolan TG5 – förbrukning 0,15-0,25 l/m². Keramiska plattor monteras lämpligast med DEITERMANN KM Flex, KM Flex + Fix eller Plastikol F1.

Drag ut DEITERMANN Fästmassa på underlaget, använd lämplig tandspackel (bestäms av plattans baksida samt underlagets beskaffenhet). Fästmassan ska vara klabbig när plattorna monteras. Kontrollera då och då med fingertopparna att fästmassan kladdar mot fingrarna så att inte fästmassans öppentid överskrider. Applicera alltid minst den mängd fästmassa som krävs för att täcka hela plattans baksida dvs. inga hålrum mellan platta och underlag. Lyft upp plattorna emellanåt och kontrollera bruksfyllnaden och att plattans baksida har fullgod vätning.

Observera

Ovanstående fästmassor ska ej användas till plattor känsliga för färggenomslag, Vid risk för ovanstående används DEITERMANN KM Flex Vit som är en vit lågalkalisk fästmassa. Material och underlag ska vid applicering inte ha lägre temperatur än +10°C.

Fogning

Utföres med DEITERMANN Cerinol Flex efter 24 timmar.

Avlägsna överflöd av fästmassa till minst halva fogens djup. Dra ut fogbruket med en fogspackel, dra alltid spackeln diagonalt över fogarna. Arbeta växelvis från vänster till höger tills fogarna är väl fyllda. Vänta sedan tills fogen ger lite motstånd vid beröring. Tvätta därefter med en väl urvriden svamp, använd cirkelrörelser och byt vatten ofta. Därefter när fogen är justerad, övergår du till att återigen arbeta diagonalvis – ett drag med svampen sedan tvättas den och vrids ur, repetera tills plattan är ren. Ett skurblock är effektivt till större ytor, oglaserade eller strukturerade plattor. Används ett skurblock behövs ytterst lite vatten, doppa inte skurblocket i vatten.

Eftervattning ökar fogens styrka. Foga ej där mjukfog ska appliceras.

Observera

Fogen ska skyddas mot stående fritt vatten under de sju första dyggen. Efter en vecka kan skonsamma rengöringsmetoder användas. Blanda inte förpackningsstorlekar samt förpackningar från olika produktions-tillfällen på samma yta. Material och underlag ska vid applicering och de närmast följande 14 dyggen inte ha lägre temperatur än +10°C.

Rörelsefogar

Utförs med DEITERMANN Plastikol FDN, i vinklar och hörn etc.

Förbrukning: 100 ml/lpm, 10 mm fogbredd och djup
Torktid: 2 mm/24 tim

Produkt- och varuinformation

Detaljerad information om produkterna/systemen finns i monteringsanvisningar, produktblad och säkerhetsdatablad på vår hemsida. Följ alltid våra anvisningar, förpackningstexter och produktblad vid användning av produkten. Vid tveksamheter eller övriga frågor är du välkommen att besöka vår hemsida www.maxit.se eller kontakta maxit tekniskt stöd på telefon 08-625 60 60.

Villkor

För leverans gäller ABM 92 (vara).

maxit AB

Box 707, Gårdsvägen 18
169 27 Solna
Tel: 08-625 61 00
Fax: 08-625 61 80

www.maxit.se

construction is **maxit**

A maxit Group company